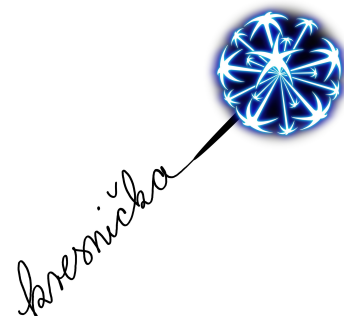
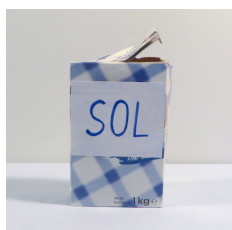


LEDOLOV



PRIPOMOČKI: model za ledene kocke, plastična posoda, lesena deska, bombažna nit dolžine 20 cm, večji kozarec, kuhinjska sol (fino mleta)



Poskuse izvedi takoj, ko vzameš led iz zamrzovalnika (ali še bolje, zamrzovalne skrinje). Kockam, ki si jih ravno vzel iz zamrzovalnika, bomo pri tem poskusu rekli **sveže** ledene kocke. Tiste, ki so že nekaj časa zunaj, niso več sveže.



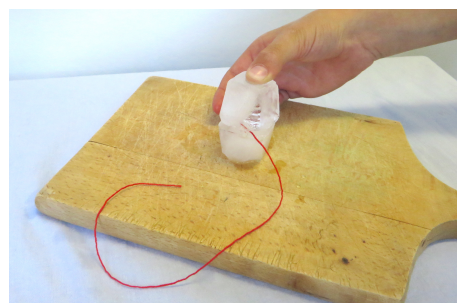
1. V model za ledene kocke natoči vodo in ga postavi v zamrzovalnik. Model pusti v zamrzovalniku čez noč.



2. Ledene kocke stresi v plastično posodo. Eno kocko postavi na leseno desko, skledo s preostalimi kockami pa takoj postavi nazaj v zamrzovalnik.



3. Opazuj svežo ledeno kocko na deski od trenutka, ko jo vzameš iz zamrzovalnika, do preteka 2 minut. Kaj opaziš?



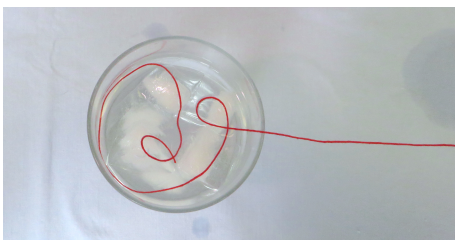
4. Dve sveži ledeni kocki postavi na desko. Med kocki vstavi krajišče bombažne niti. Zgornjo kocko 20 sekund pritiskaj ob spodnjo. Primi za prosto krajišče niti in kocki dvigni ...



5. V večji kozarec nalij mrzlo vodo.



6. V kozarec spusti nekaj svežih ledenih kock.



7. Čez kocke položi del bombažne niti.





8. Po kockah in bombažni niti potresi ščepec kuhinjske soli. Počakaj približno 10 sekund.



9. Počasi potegni nit iz kozarca. Se je kaj ujelo?

RAZMISLI, PREIZKUSI, POIŠČI, VPRAŠAJ ...

 Model za ledene kocke vzemi iz zamrzovalne skrinje in takoj na eno od kock pritisni prst, šteje do 5 in potem prst odmakni. Kaj opaziš? Pritisni prst še na drugo kocko in počakaj 15 sekund. Kaj opaziš?

 Potipaj svežo ledeno kocko enkrat s suhim prstom in drugič s prstom, ki ga prej zmočiš. Prst lahko zmočiš s hladno ali toplo vodo in lahko je bolj ali manj moker. Kdaj se najhitreje prilepi na kocko?



RAZMISLI, PREIZKUSI, POIŠČI, VPRAŠAJ ...

- ❄ Prst, ki se je prilepil na ledeno kocko, tišči še 10 ali 20 sekund ob kocko. Ali ostane prst prilepljen?
- ❄ Kako se prsti lepijo na ledene kocke, ki niso več sveže?
- ❄ Kaj se zgodi, ko primeš v dlani kup svežih ledenih kock?
- ❄ Ali se led pokvari? Kako se led spreminja, ko izgublja svežino?
- ❄ Preden nit zlepiš z ledenima kockama, jo zmoči. Ali to vpliva na zlepljenje kock?
- ❄ Ali se zlepi tudi ledeni kocki brez niti? Ali se zlepijo tri kocke?
- ❄ Zlepljeni kocki z nitjo pusti nekaj časa na deski. Ali sta čez 5 minut še zlepljeni, ju lahko dvigneš z nitjo?
- ❄ Kako lahko pridelaš kose ledu, ki so večji od ledenih kock?
- ❄ Kako velika kosa ledu lahko zlepiš in dvigneš z nitjo, ki je ujeta med njima?
- ❄ Ali lahko oglišče ene kocke prilepiš na ravno ploskev druge kocke? Ali lahko rob ene kocke prilepiš na ravno ploskev druge kocke?
- ❄ Kako se lepijo ledene kocke, ki niso sveže, in kako dve taki kocki zlepi nit?
- ❄ V filmu *Butec in butec* se enemu od obeh igralcev jezik prilepi na kovinski drog (<https://youtu.be/qSSsOHJ3Dg4>). Zakaj? Tega ne ponavlja za njim!
- ❄ Kaj se zgodi z ledom, ko ga potreseš s soljo?
- ❄ Kako se vrvica prilepi na led?
- ❄ Kaj bi se zgodilo, če bi led posul z eno žlico soli (in ne le s ščepcem)?
- ❄ Ali poskus poteka podobno, če namesto soli uporabiš sladkor?
- ❄ Kako velik je tvoj trofejni kos ledu pri ledolovu?

